

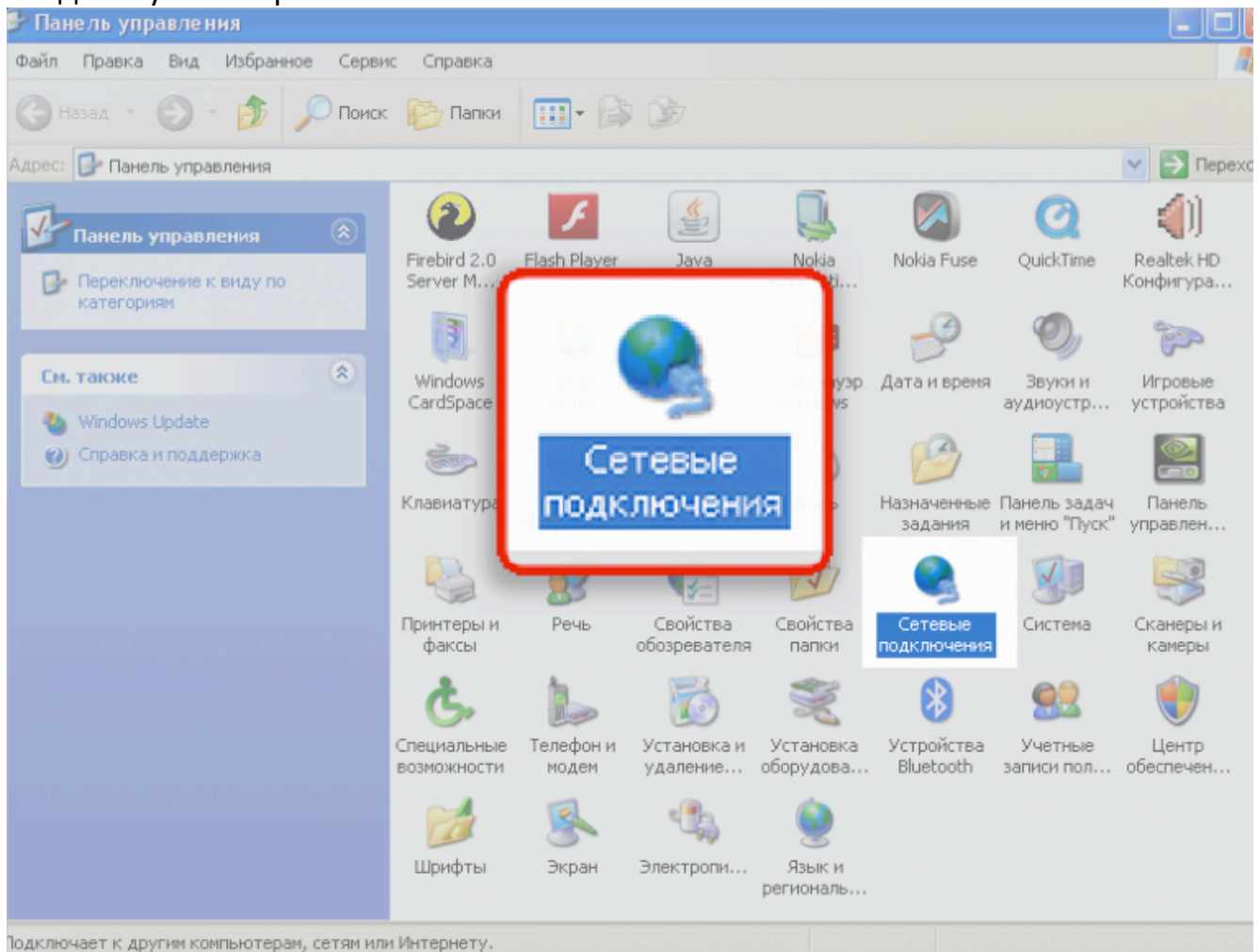
## Настройка маршрутизатора D-link DIR300NRU для сети Интек-М. Тип доступа NAT (прямой доступ).

Первым делом вам необходимо в свойствах Протокола интернета TCP/IP (**Windows XP**) или Протокола интернета версии 4 TCP/IPv4 (**Windows 7 / Vista**) выбрать пункты «Получить IP-адрес автоматически» и «Получить адрес DNS-сервера автоматически».

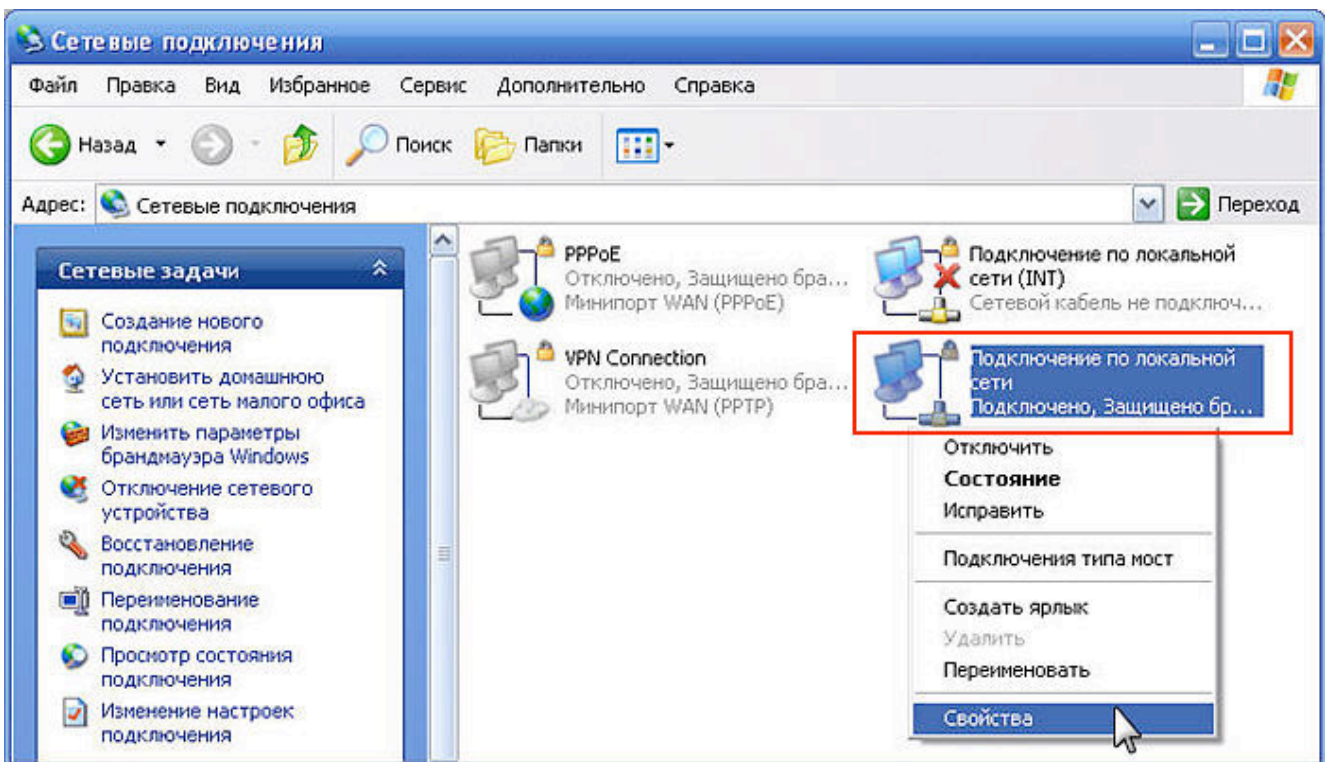
**Вы не знаете как это сделать?**

**Пример для Windows XP:**

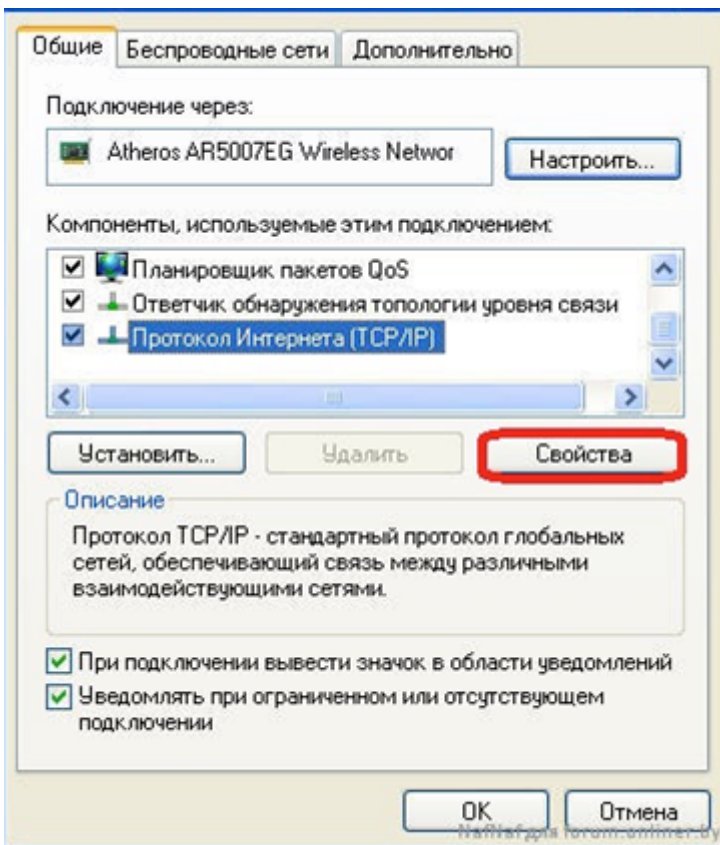
1. Нажимаем кнопку «**Пуск**». В появившемся меню выбираем «**Панель управления**». Затем в панели управления кликаем по ярлычку «**Сетевые подключения**». Если такой иконки не видно, предварительно слева в колонке кликаем по ссылке «**Переключение к классическому виду**» и теперь снова находим нужный ярлычок.



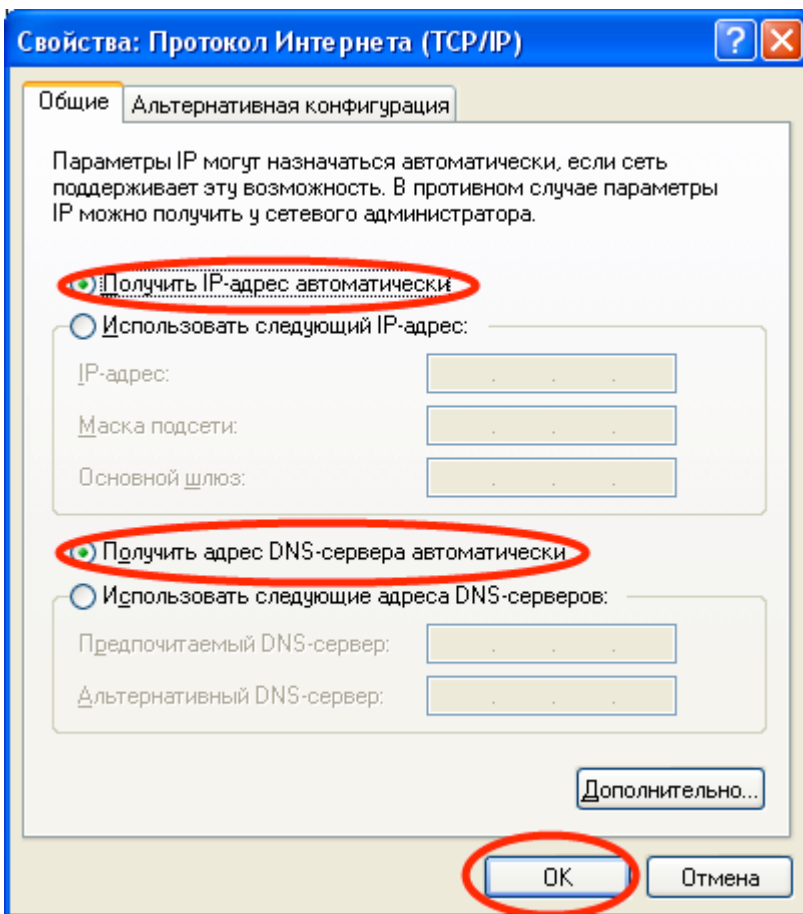
2. Далее нажимаем правой кнопкой мыши на «**Подключение по локальной сети**» и выбираем пункт «**свойства**».



3. В открывшемся окне находим строчку «**Протокол интернета TCP/IP**», нажимаем на её левой кнопкой мыши и нажимаем кнопку «**Свойства**»

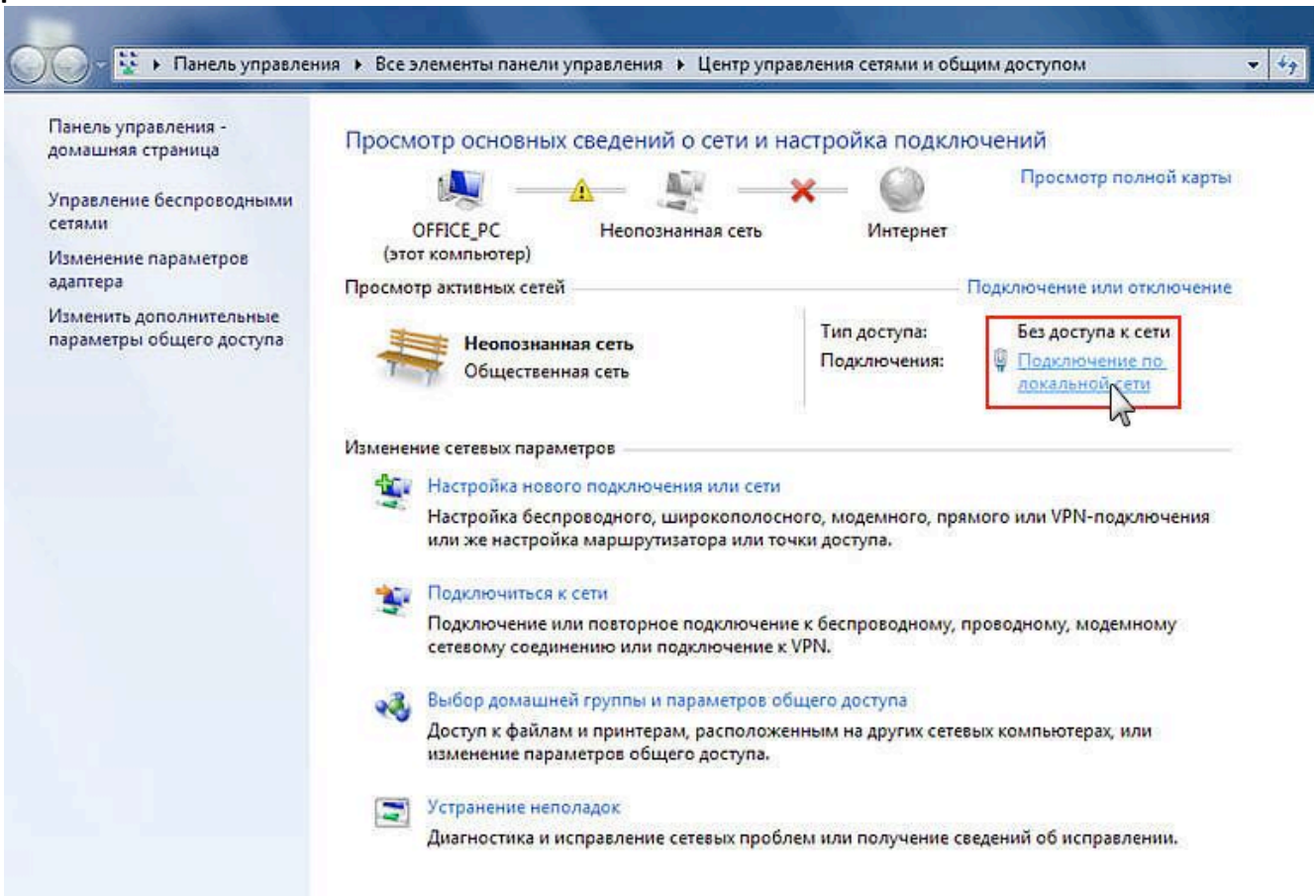


4. В открывшемся окне выбираем пункты «**Получить IP-адрес автоматически**» и «**Получить адрес DNS-сервера автоматически**». Затем нажимаем кнопку «**Ок**». Настройка завершена.



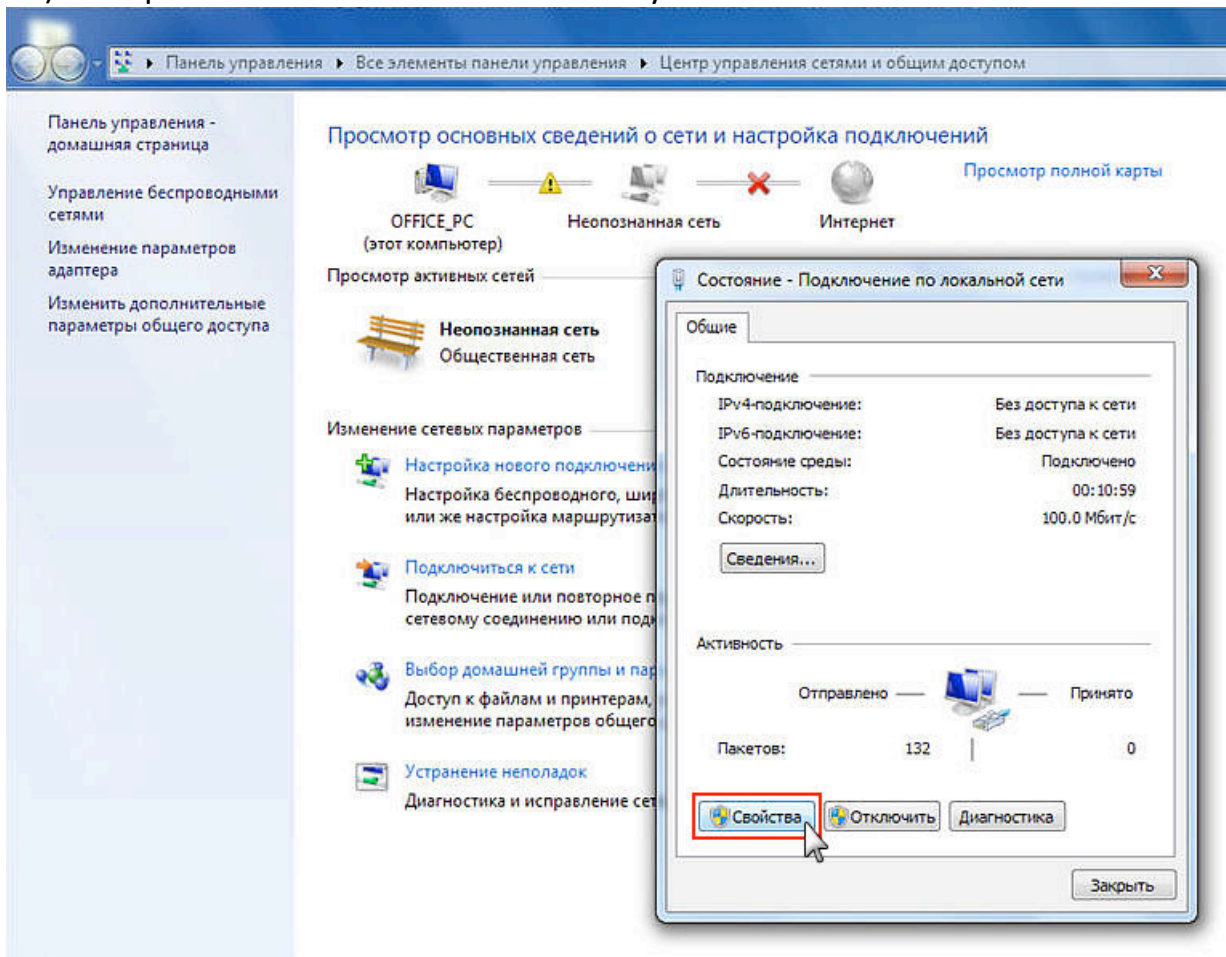
## Пример для Windows Vista / Windows 7:

1) Зайдите в меню Пуск > Панель управления > Центр управления сетями и общим доступом и щелкните по ссылке «Подключение по локальной сети».

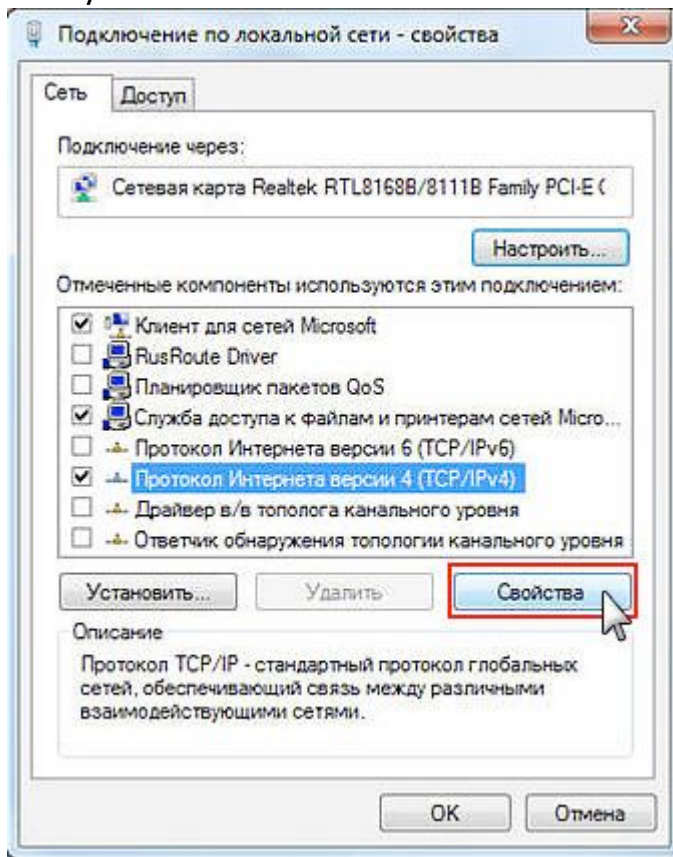




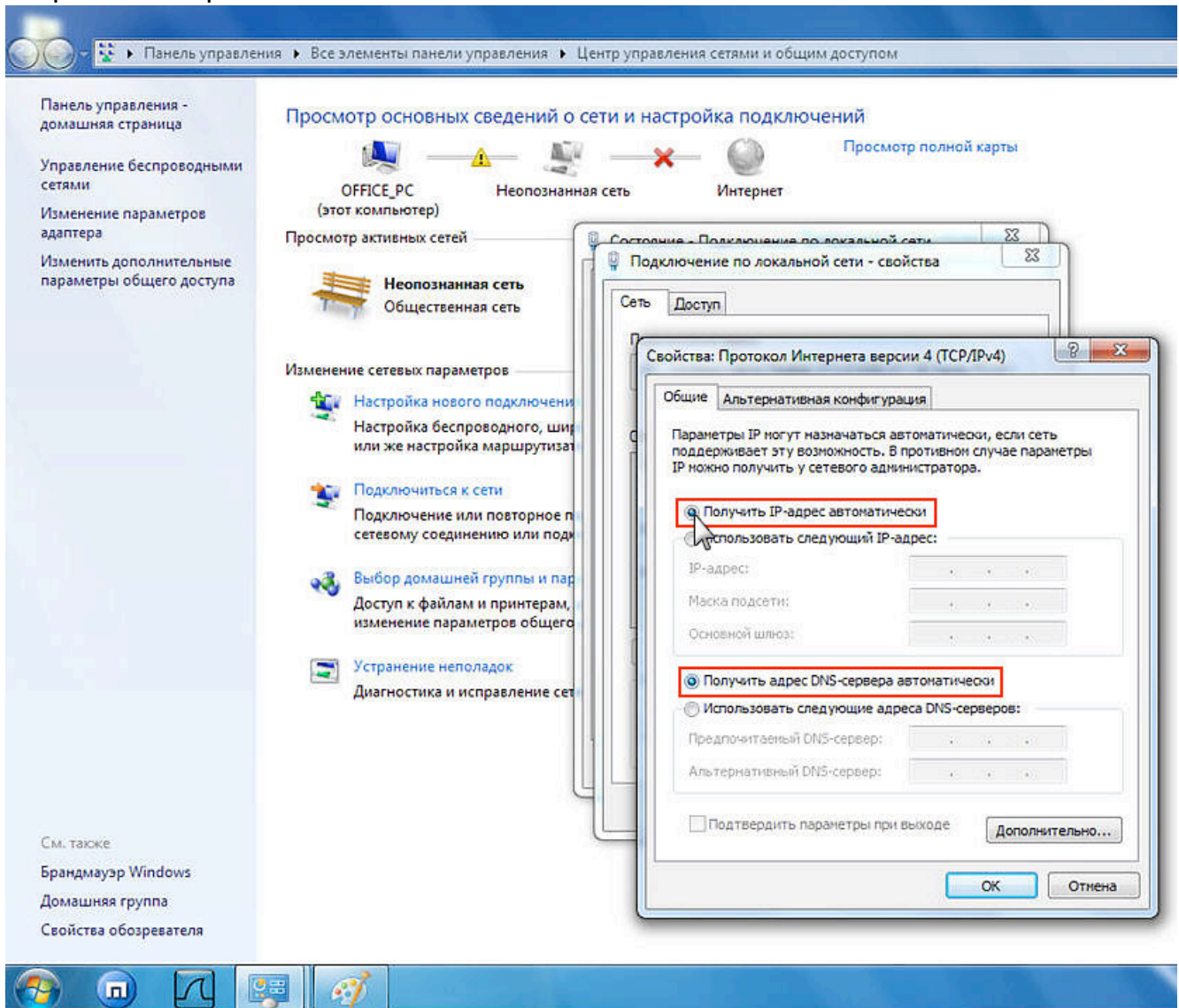
2) В открывшемся окне нажмите кнопку «Свойства».



3) Выберите пункт «Протокол Интернета версии 4 (TCP/IPv4)» и нажмите кнопку «Свойства».



4) В окне свойств протокола выберите «Получить IP-адрес автоматически» и «Получить адрес DNS-сервера автоматически». Нажимаете кнопку «Ок». Настройка завершена.





## Пошаговая настройка роутера: 1.Настройка WAN

Вам необходимо подключить кабель, предоставленный компанией Интек-м и идущий от электрощита, в порт (с задней стороны самого роутера) с названием Internet или WAN.



**порт для подключения  
интернет кабеля  
INTEK-M**

В комплекте поставки роутера D-Link DIR300 есть кабель (патч-корд) с таким же разъёмом, как и кабель, предоставляемый нашей компанией. Этим кабелем или другим патч-кордом нужно подключить роутер в сетевую карту компьютера (она имеет такой же разъём, как порты на задней панели роутера). Патч-корд надо подключить в любой из 4-х LAN-портов роутера.



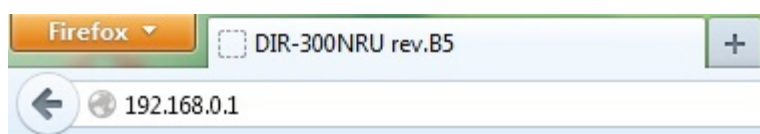
**порты для проводного  
подключения устройств**

Если Вы всё сделали правильно, на фронтальной панели роутера загорятся сигналы как на рисунке ниже, то есть сигнал питания роутера и сигнал от LAN-порта, в который Вы включили патч-корд.



После подключения всех кабелей надо открыть web-браузер (к примеру, Internet Explorer, Mozilla Firefox, Google Chrome, Safari, Opera). В адресной строке в верхней части окна браузера необходимо прописать адрес веб-интерфейса роутера.

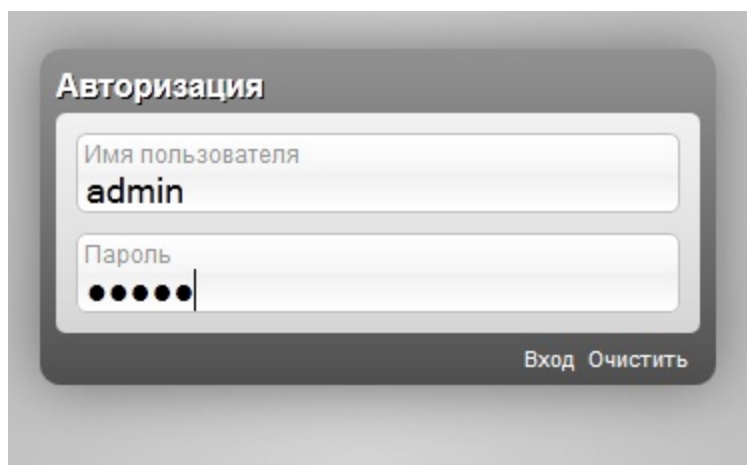
Адрес: **192.168.0.1**



В появившемся окне авторизации пишем имя пользователя и пароль. На новом роутере это:

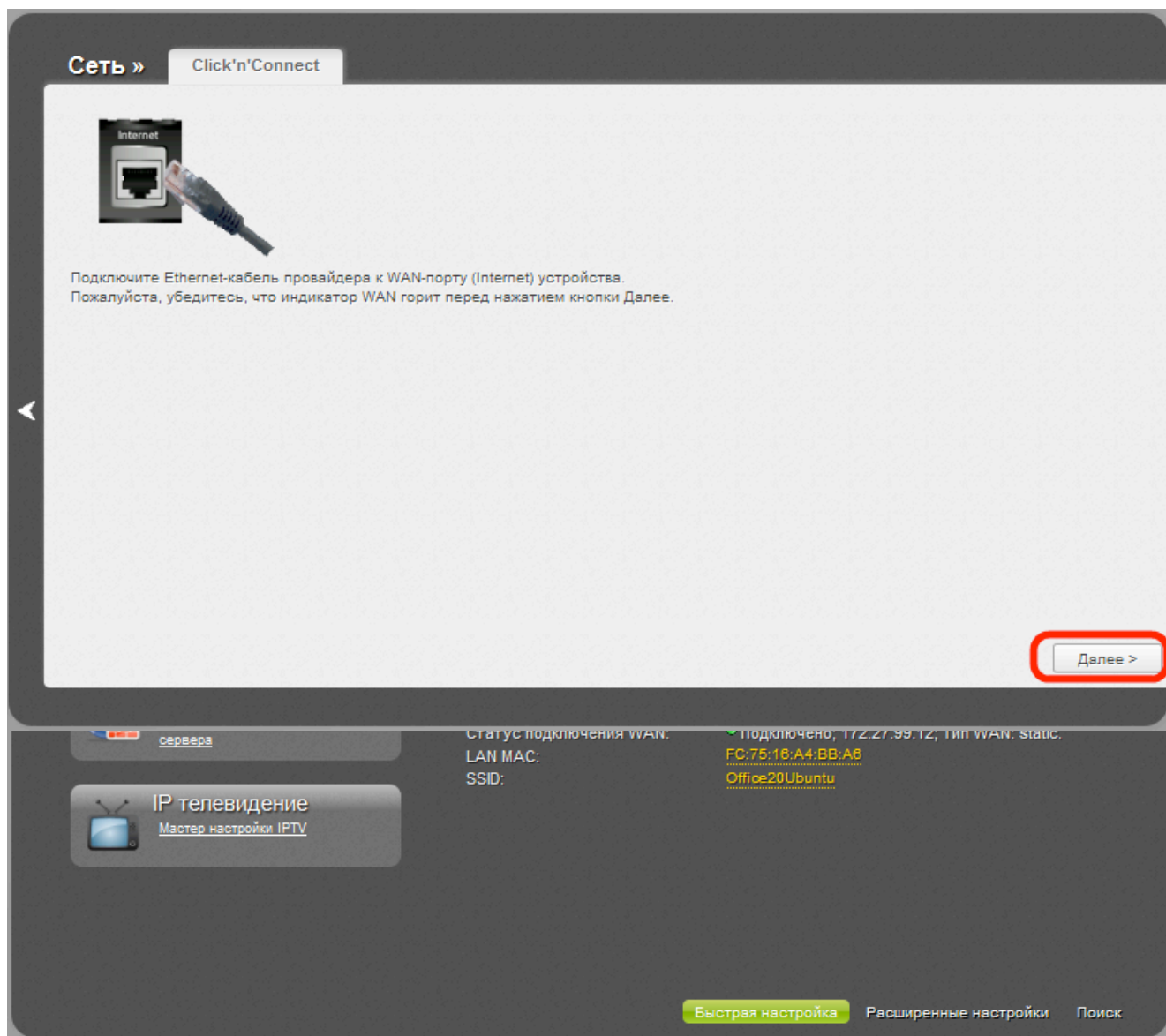
Имя пользователя: **admin**

Пароль: **admin**



После успешной авторизации появится основное меню веб-интерфейса роутера. Вам необходимо выбрать пункт Сеть или Net.

Следующий шаг - нажать кнопку Далее. В этом разделе идет общая информация про подключение кабеля в WAN порт.



В следующем шаге Click'n'Connect нужно выбрать тип соединения **Статический IP** и нажать «Далее» (Next).



В следующем пункте в нижней части окна настройки надо переключить режим с **Кратко** на **Подробно**.

The screenshot shows a network configuration interface. At the top, there's a tab labeled 'Click'n'Connect'. Below it, there are four input fields: 'Connection name:' with the value 'static\_Ports:5\_2', 'IP Address:' with '172.27.', 'Netmask:' with '255.255.255.0', 'Gateway IP address:' with '172.27. 254', and 'Primary DNS server:' with '172.27.0.4'. A red rectangular box encloses these four fields, with the text 'поля для ввода данных с памятки пользователя' written in red to its right. Below the fields, there is a 'Brief' button with a toggle switch, highlighted by a red box and labeled 'кнопка переключения в режим экспертных настроек'. At the bottom right, there are two buttons: '< Back' and 'Next >'. The 'Next >' button is highlighted with a red box. At the very bottom of the window, there are two more buttons: '< Назад' and 'Далее >'. The 'Далее >' button is highlighted with a red box.

В компании «Интек-М» существует привязка по MAC-адресу компьютера или сетевого оборудования. Для того, чтобы в дальнейшем не было проблем с подключением как через роутер, так и напрямую, в поле MAC вписываем MAC-адрес компьютера, который был подключен к нашей сети или нажимаем кнопку с зелеными стрелочками.

В поле IP Address (IP-адрес) вписываем IP выданный компанией (указанный в памятке пользователя).

В поле Netmask (Сетевая маска) вписываем маску подсети из памятки пользователя.

В поле Gateway IP address (IP-адрес шлюза ) вписываем основной шлюз из памятки пользователя.


В поле Primary DNS server (Первичный DNS-сервер ) прописываем первый DNS сервер который указан в памятке пользователя.

В поле Secondary DNS server (Вторичный DNS-сервер ) прописываем второй DNS сервер который указан в памятке пользователя.

Ниже ставим галочку напротив «Ping »и нажимаем «Далее».

Сеть » Click'n'Connect

MTU:\* 1500

MAC: 10:BF:48:7A:23:52  **кнопка для клонирования MAC-адреса**

IP

IP-адрес:\*

Сетевая маска:\*

IP-адрес шлюза:\*

Первичный DNS-сервер:\*

Вторичный DNS-сервер:

**поля для ввода данных с памяти пользователя**

Разное

Включить RIP:

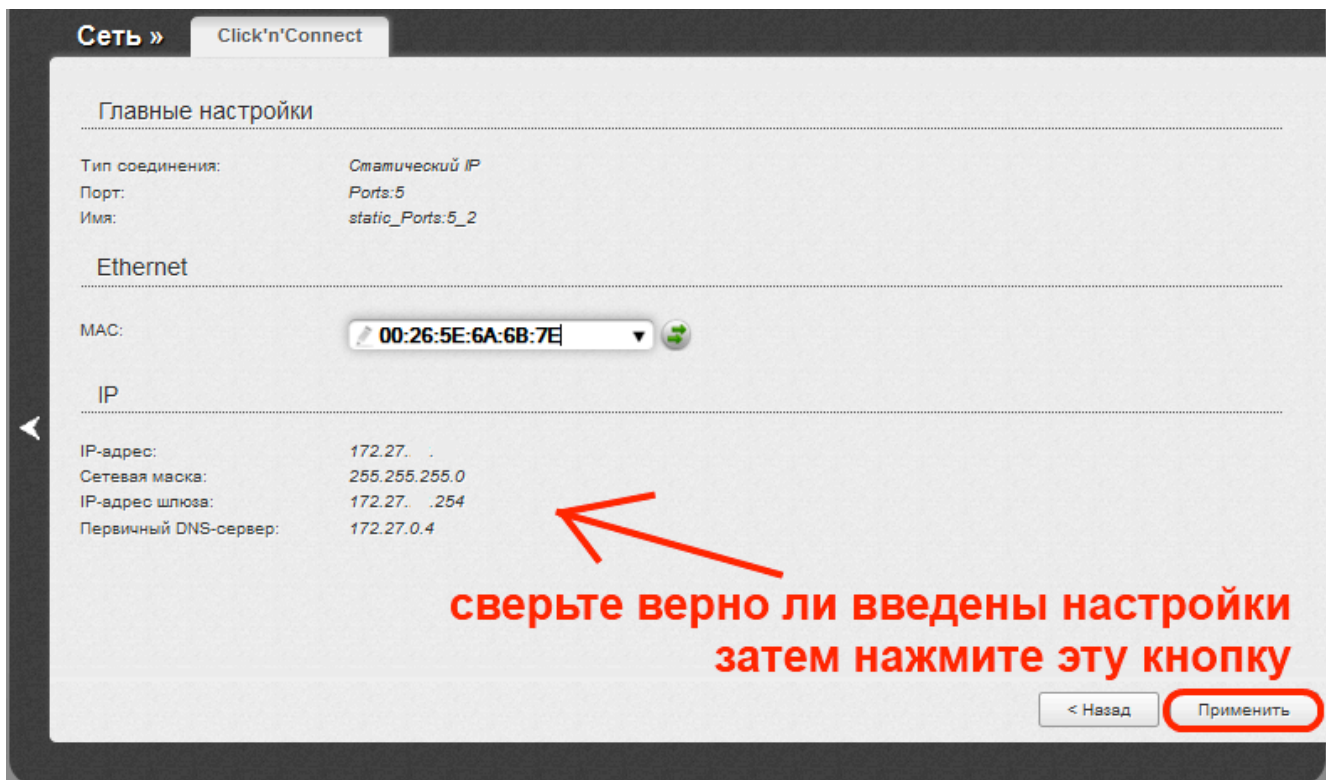
Включить IGMP:

NAT:

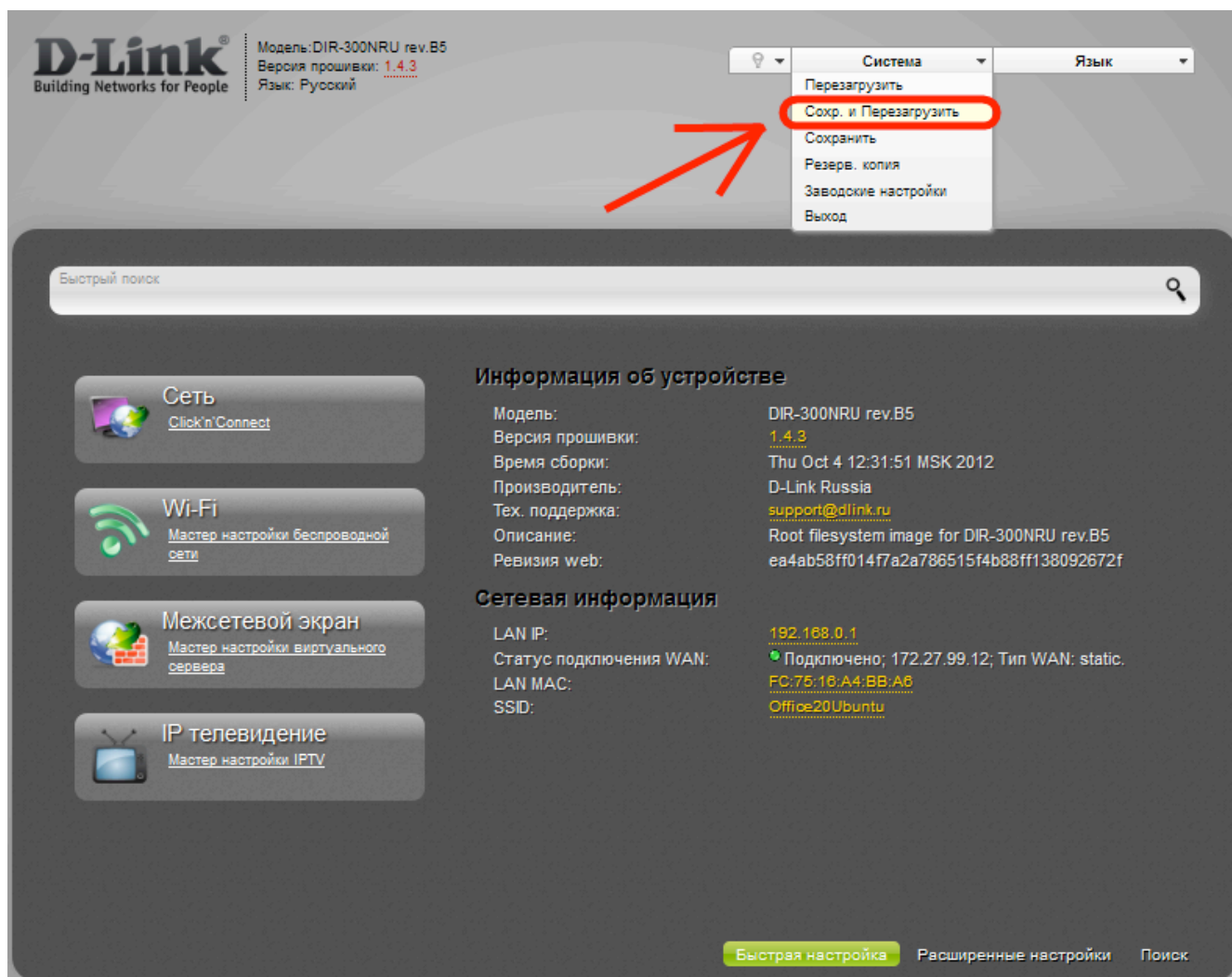
Сетевой экран:

Ping:  **необходимо установить галку Ping**

В следующем пункте система нам показывает какие настройки мы ввели и для того, чтобы они сработали, надо еще раз на всякий случай их перепроверить. Если все правильно, нажимаем кнопку «Применить».



Для того чтобы параметры вступили в силу, нужно нажать кнопку Система (она расположена на верхней правой панели) и выбрать пункт Сохранить и перезагрузить.

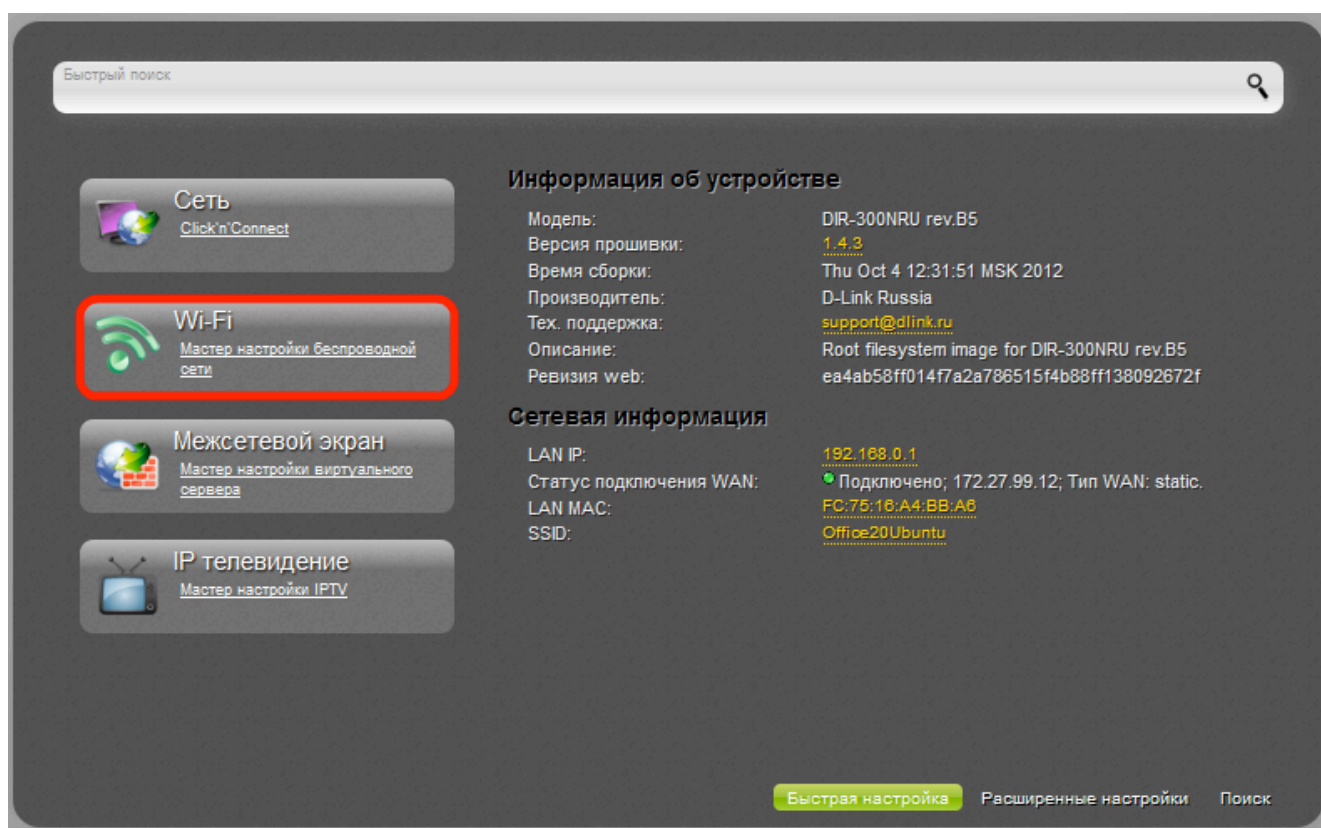


После того как настройки применились, проверьте индикацию роутера, она должна быть, как на картинке ниже. Затем можно проверить работоспособность интернета. Попробуйте в браузере открыть какой-нибудь сайт (например, yandex.ru или mail.ru).



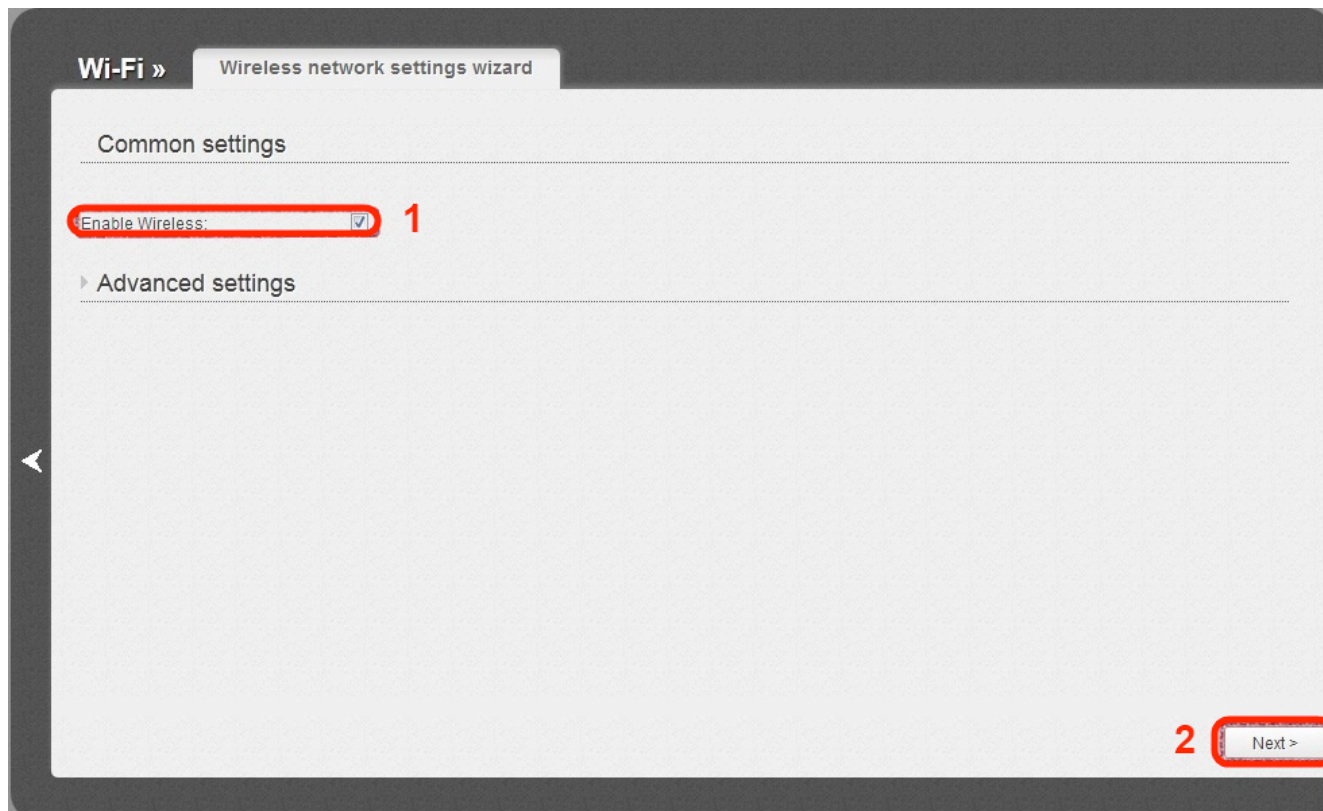
## 2. Настройка Wi-Fi

После того как мы выполнили настройку WAN для подключения к интернету через роутер, надо настроить беспроводной доступ (Wi-Fi). Для этого необходимо выбрать в главном меню «Wi-Fi Мастер настройки беспроводной сети».

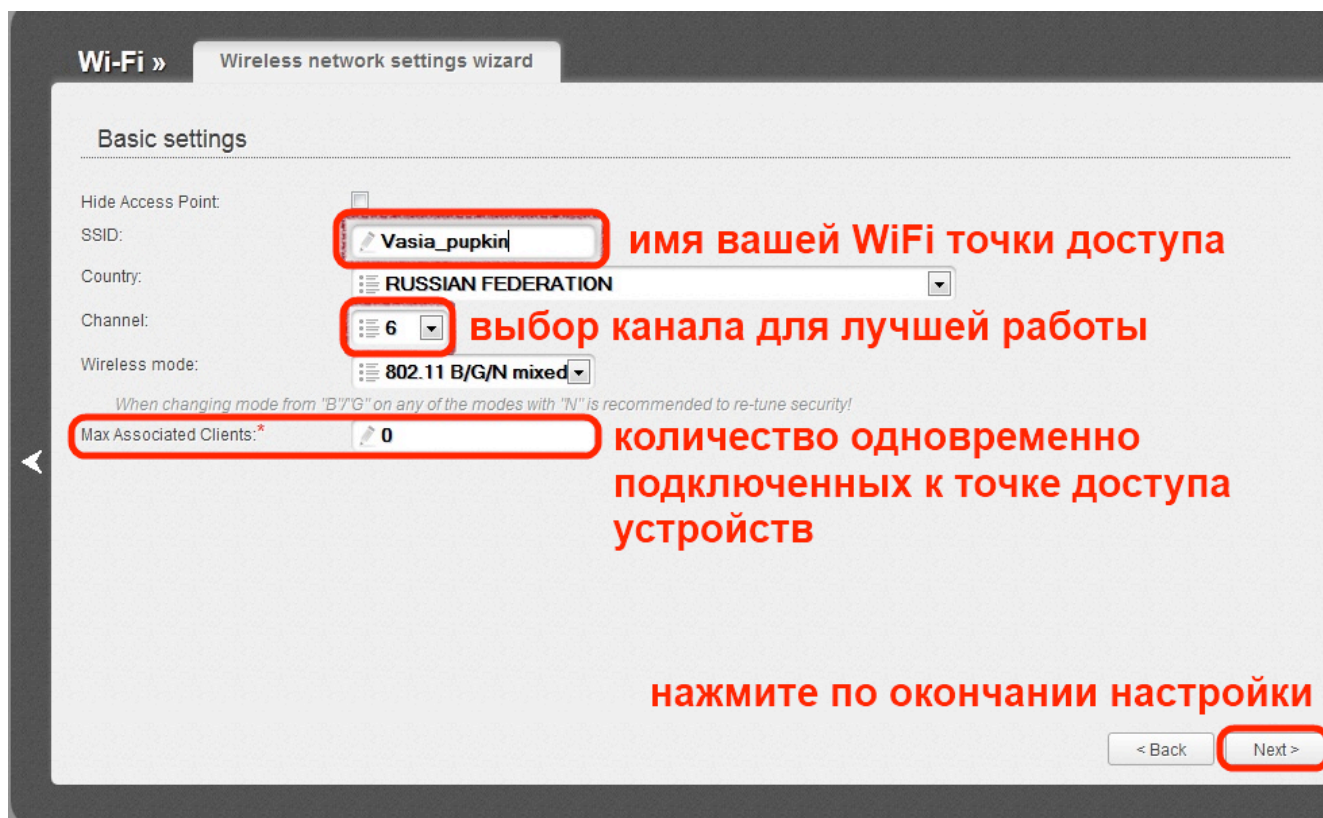


В первом пункте нужно поставить галочку напротив “Включить беспроводное соединение”.

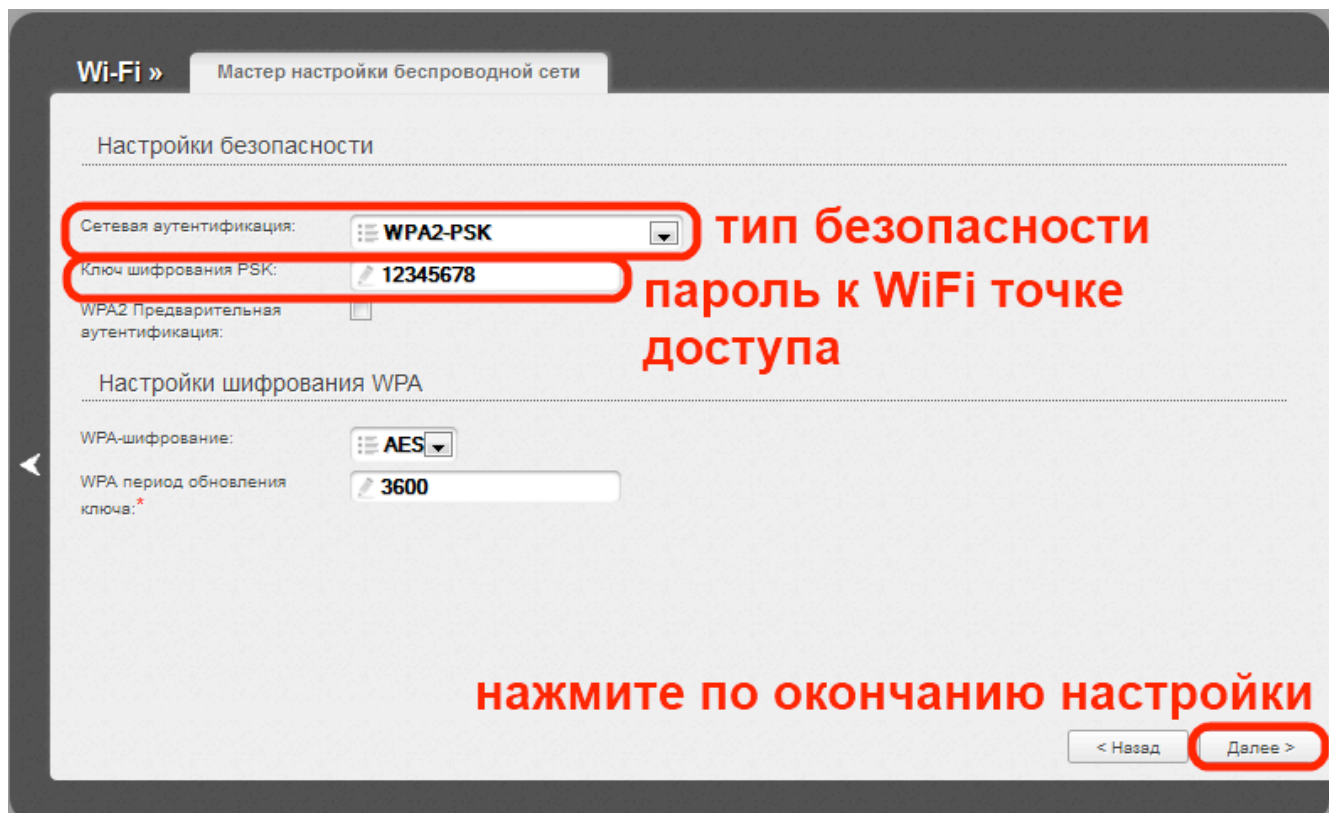




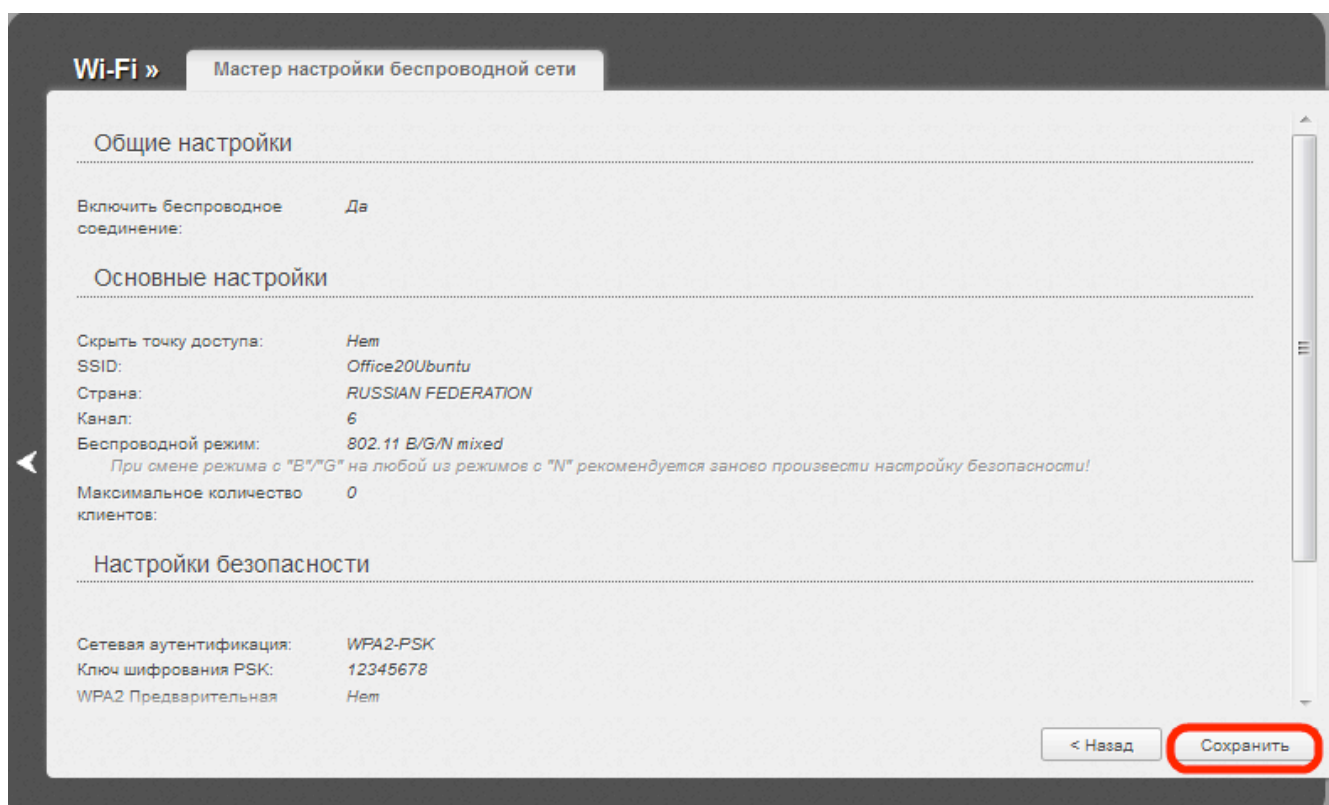
В следующем окне надо написать имя точки доступа (по этому имени будет происходить доступ к роутеру через беспроводную сеть) и выставить канал номер 6 и значение «0» в поле Максимальное количество клиентов, что соответствует неограниченному числу подключений к точке доступа. Затем нажимаем «Далее».



В поле Сетевая аутентификация выставляем WPA2-PSK, а в поле «Ключ шифования PSK» - пароль, который Вы будете вводить для доступа к Wi-Fi. Нажимаем «Далее».



Затем необходимо проверить введённые данные и нажать «Сохранить».



После этого проверьте индикацию на фронтальной панели роутера: к уже горевшим индикационным сигналам должен добавиться сигнал беспроводной сети (см. рисунок)



## Настройка маршрутизации на роутере D-Link DIR300

Чтобы у Вас был доступ к сайту <http://www.intek-m.ru> и сайту статистики при VPN типе соединения в момент когда сам интернет у Вас отключен (например, за неуплату), нужно настроить маршрутизацию.

Зайдите в Веб-интерфейс Вашего роутера по адресу **192.168.0.1**

Перейдите в раздел **Расширенные настройки**.

Быстрый поиск

**Сеть**  
Click'n'Connect

**Wi-Fi**  
Мастер настройки беспроводной сети

**Межсетевой экран**  
Мастер настройки виртуального сервера

**IP телевидение**  
Мастер настройки IPTV

**Информация об устройстве**

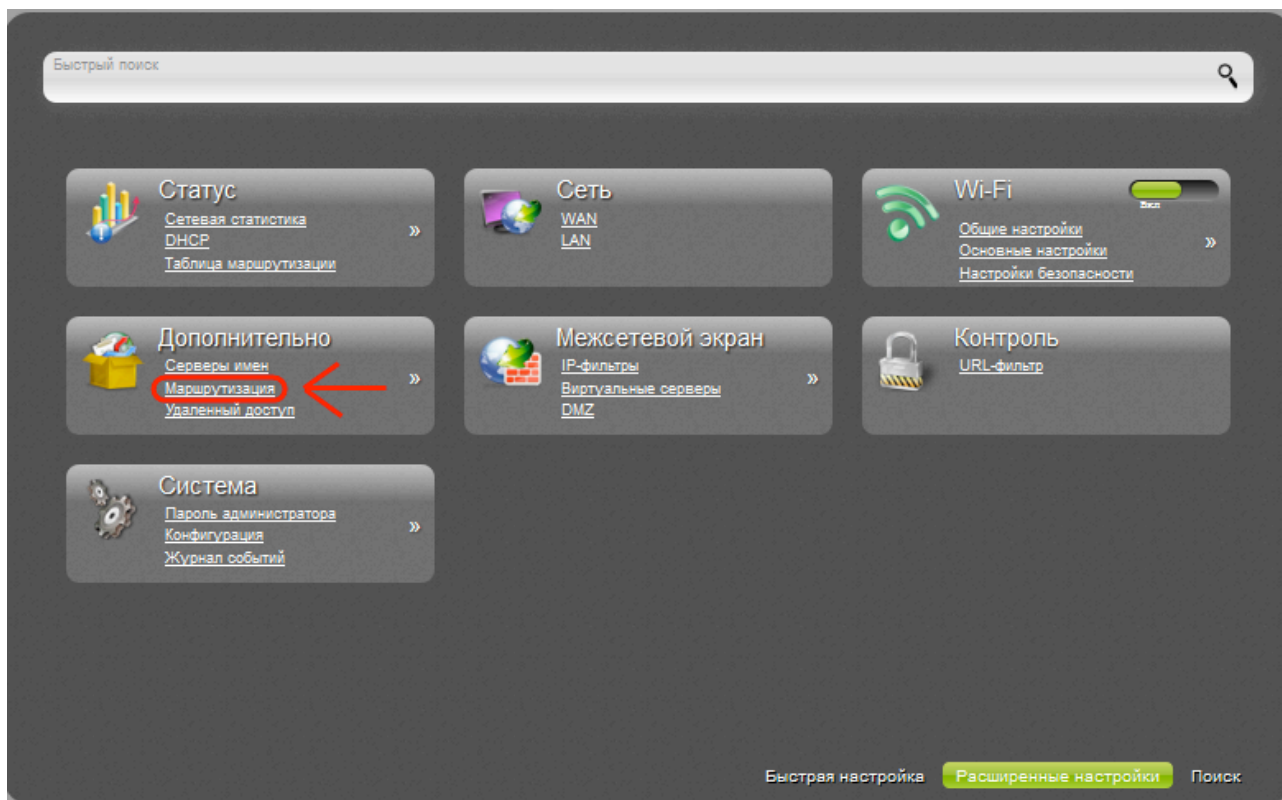
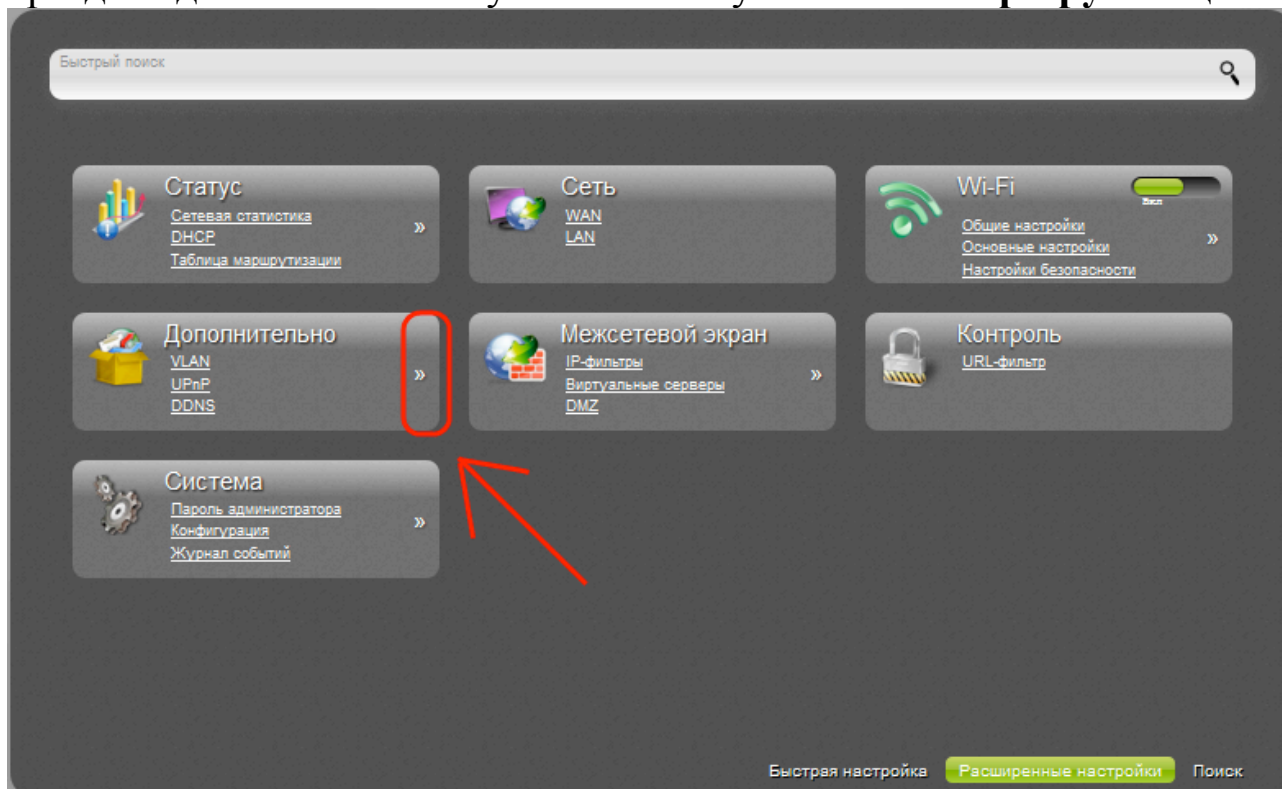
Модель:	DIR-300NRU rev.B5/B6
Версия прошивки:	1.4.4
Время сборки:	Fri Nov 23 10:39:53 MSK 2012
Производитель:	D-Link Russia
Тех. поддержка:	<a href="mailto:support@dlink.ru">support@dlink.ru</a>
Описание:	Root filesystem image for DIR-300NRU rev.B5/B6
Ревизия web:	ae4230f9447b3864a5c44a44394762fb12a85198

**Сетевая информация**

LAN IP:	192.168.0.1
Статус подключения WAN:	Подключено; 172.27.78.179; Тип WAN: static.
LAN MAC:	FC:75:16:A4:B7:32
SSID:	INTEK-M-205220

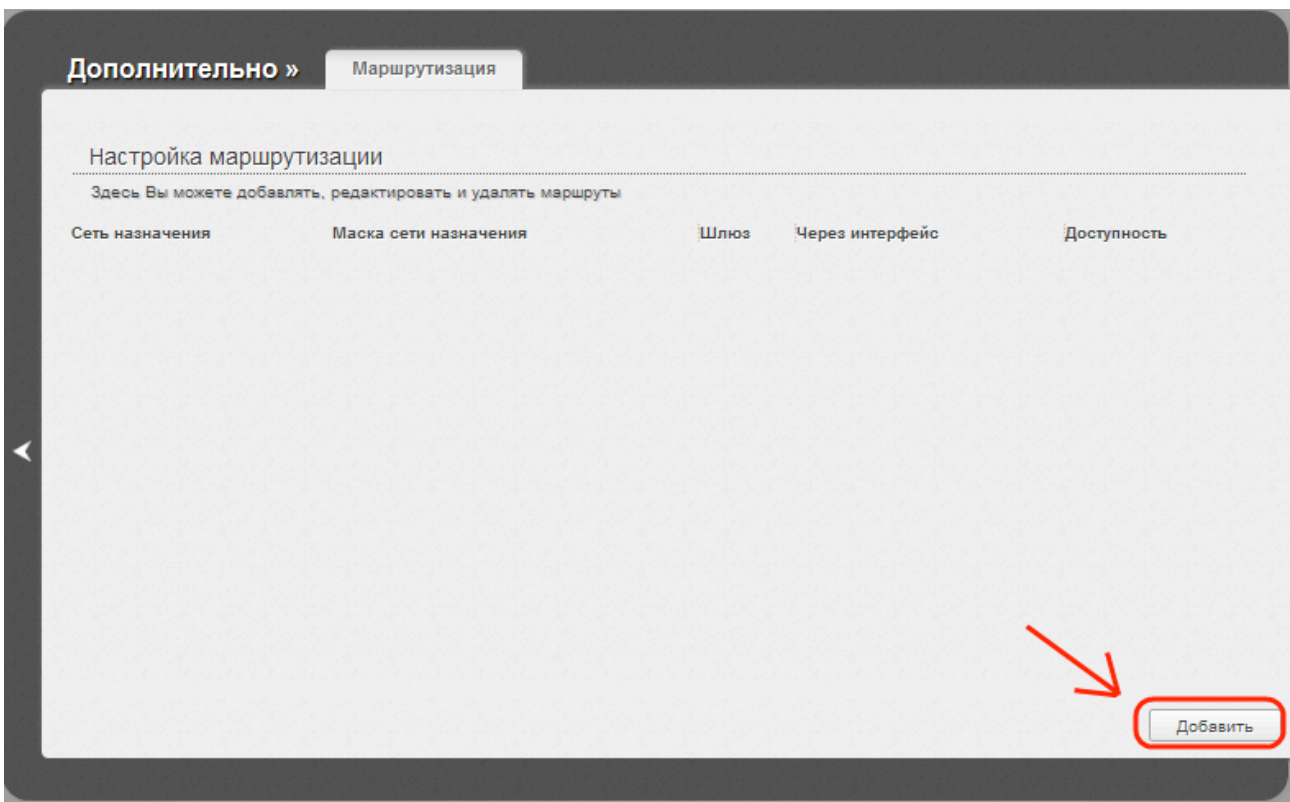
Быстрая настройка **Расширенные настройки** Поиск

В разделе дополнительно нужно найти пункт меню **Маршрутизация**.



Чтобы добавить новые настройки, нажимайте кнопку **Добавить**.





**Необходимо добавить два маршрута:**

- 1. Сеть назначения: 172.27.0.0    Маска сети назначения: 255.255.0.0    Шлюз - указан в памятке пользователя**
- 2. Сеть назначения: 78.153.156.0    Маска сети назначения: 255.255.255.224    Шлюз - указан в памятке пользователя**

**Дополнительно »** Маршрутизация

Сеть назначения:\*

Маска сети назначения:\*

Шлюз:\*

Метрика:

Через интерфейс:

**Сохранить** после ввода данных маршрута, нажмите чтобы сохранить его

← Ip-адрес сети назначения  
← шлюз по умолчанию.  
Указан в памятке пользователя

Когда добавите оба нужных маршрута, в колонке **Доступность** статус должен загореться зеленым цветом.

**Дополнительно »** Маршрутизация

Настройка маршрутизации

Здесь Вы можете добавлять, редактировать и удалять маршруты

Сеть назначения	Маска сети назначения	Шлюз	Через интерфейс	Доступность
78.153.156.0	255.255.255.224	172.27. .254	auto	■
172.27.0.0	255.255.0.0	172.27. .254	auto	■

**Добавить**